

**PE**  
PROJET  
ÉDUCATIF  
2023-2027

ÉCOLE  
PRIMAIRE  
DES  
SOMMETS



École des  
Sommets



Agir  
**ENSEMBLE**

Centre  
de services scolaire  
des Affluents

Québec 

# But du projet éducatif

L'école des Sommets est fière de vous présenter son projet éducatif, qui est issu d'une concertation et de la participation des différents acteurs de l'école. Ce projet éducatif définit les orientations, les objectifs et les cibles à atteindre en vue de soutenir la réussite éducative de ses élèves.

## Encadrements légaux

Certains aspects de la démarche d'élaboration du projet éducatif découlent de dispositions stipulées dans la Loi sur l'instruction publique (LIP). Les éléments prescrits sont les suivants:

- Les modalités d'élaboration, le contenu, l'échéancier de travail, la transmission, la diffusion et l'évaluation du projet éducatif (LIP, articles 37, 37.1, 74 et 75 pour les écoles et articles 97.1, 97.2, 109 et 109.1 pour les centres d'éducation des adultes ou de formation professionnelle);
- La cohérence entre les orientations ou les objectifs du projet éducatif et ceux du plan d'engagement vers la réussite du centre de services scolaire (LIP, articles 37 et 97.1);
- Les modalités visant la coordination de la démarche de planification stratégique entre les établissements d'enseignement, le centre de services et le ministère de l'Éducation du Québec (LIP, articles 209.2 et 459.3).

Cette démarche fait référence au plan stratégique du MEQ, au plan d'engagement vers la réussite du centre de services scolaire et au projet éducatif des établissements d'enseignement.

## Notre mission

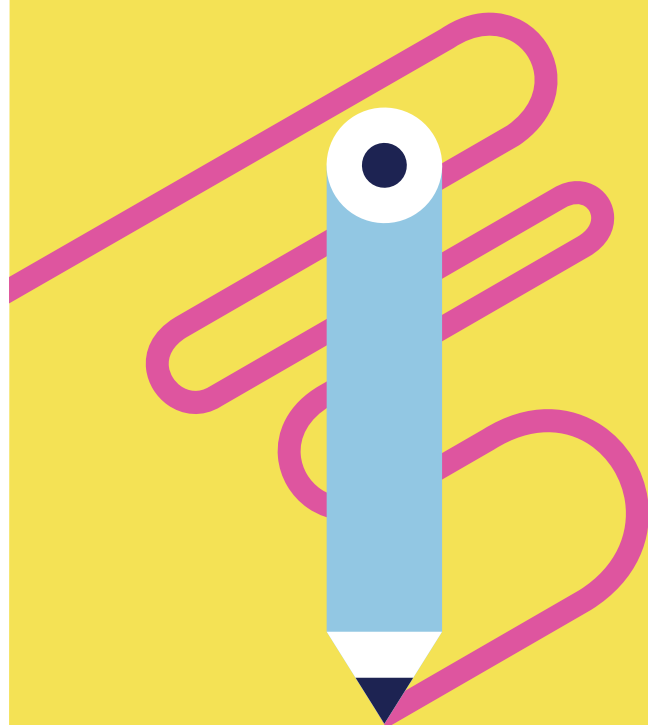
L'école des Sommets a pour mission, dans le respect du principe de l'égalité des chances, d'instruire, de socialiser et de qualifier les élèves, tout en les rendant aptes à entreprendre et à réussir un parcours scolaire. Elle réalise cette mission dans le cadre de son projet éducatif.

## Nos valeurs

L'équité, la communication, le respect et l'engagement sont au coeur de nos actions.

## Notre vision

À l'école des Sommets, nous accueillons chaque enfant et actualisons son plein potentiel en l'accompagnant dans les diverses étapes de son parcours. L'élève est au centre de nos préoccupations et nous visons son épanouissement en lui offrant un milieu bienveillant et sécuritaire.



# Environnement interne

## ÉCOLE ET TYPES DE CLIENTÈLE

Depuis son ouverture en août 2022, l'école des Sommets accueille 632 élèves répartis dans 27 classes régulières du préscolaire 4 ans à la 6<sup>e</sup> année et 9 classes en soutien langagier, pour un total de 36 groupes.

La proportion garçons/filles est similaire. Les élèves ayant un handicap ou une difficulté d'apprentissage ou d'adaptation (HDAA) intégrés dans nos classes régulières sont au nombre de 54. La majorité de nos élèves sont nés au Québec. Seulement 35 élèves sont nés à l'étranger. Le nombre d'élèves fréquentant le service de garde s'élève à 547.

## PERSONNEL SCOLAIRE ET L'ORGANISATION SCOLAIRE

L'école des Sommets a une direction ainsi que deux directions adjointes. Elle compte 106 membres du personnel dont 46 enseignants, 3 orthopédagogues, 2 orthophonistes et du personnel de soutien (secrétaire, agente de bureau, concierges, techniciennes en éducation spécialisée TES, technicienne en service de garde, préposées aux élèves handicapés et des éducateurs en service de garde).

## CLIMAT SAIN, SÉCURITAIRE ET BIENVEILLANT

Les règles de vie de l'école sont basées sur nos quatre valeurs prioritaires, soit l'équité, la communication, le respect et l'engagement. Nous priorisons la modélisation des comportements attendus ainsi que des interventions éducatives visant des gestes de réparation. La collaboration avec les parents est également une priorité dans notre établissement.

Plusieurs moyens du plan de lutte contre l'intimidation et la violence sont mis en place pour réduire les comportements en lien avec la violence physique et verbale.

## VIE PÉDAGOGIQUE

Le travail collaboratif est priorisé au sein de l'équipe des Sommets. Nous encourageons les échanges interclasses en incluant aussi les classes en soutien langagier, le modelage entre collègues et le coenseignement.

De plus, tous les élèves sont amenés à vivre différentes activités pédagogiques avec les pratiques probantes. Les élèves bénéficient également de pratiques pédagogiques communes afin de favoriser l'harmonisation de ces dernières au sein de l'école.

## PORTRAIT DE LA RÉUSSITE DES ÉLÈVES

Il est important de noter que le portrait de l'école n'est basée que sur une seule année d'existence. En analysant nos taux de réussite de fin de cycle, nous faisons les constats suivants:

### Français, compétence lire

À la fin du premier cycle, le taux de réussite de nos élèves est de 86%, comparativement à 92% pour le centre de services scolaire des Affluents (CSSDA). Néanmoins, le pourcentage des élèves ayant une compétence assurée est toujours très près de celui du CSSDA.

À la fin du 2<sup>e</sup> cycle, le taux de réussite de nos élèves est de 76%, comparativement à 94% pour le CSSDA. L'écart entre les deux est très préoccupant. Au sommaire au bulletin, il n'y a pas d'écart significatif entre les garçons et les filles.

À la fin du 3<sup>e</sup> cycle, le taux de réussite au sommaire est de 86%, comparativement à 94% pour le CSSDA. Il est à noter que nos élèves en soutien langagier font également partie de nos statistiques.

Avec les statistiques ne tenant compte d'une année de données, nous pouvons confirmer que 59,6% des élèves du régulier ont une compétence assurée (74% et plus) en lecture.



## Français, compétence Écrire

À la fin du 1<sup>er</sup> cycle, pour l'année 2022-2023, le taux de réussite de nos élèves se situe au même niveau que celui du CSSDA.

À la fin du 2<sup>e</sup> cycle, le taux de réussite de nos élèves est grandement inférieur à celui du CSSDA. Nous notons une différence de 12,5% entre le seuil de réussite de l'école des Sommets (78,5%) et celui du CSSDA (91%). Nous constatons une grande proportion d'échecs pour nos élèves du programme régulier pour l'année 2022-2023.

À la fin du 3<sup>e</sup> cycle, des résultats à la baisse sont remarqués à la compétence Écrire. Le taux de réussite des élèves de l'école (81,8%) est 12,2% plus bas que celui du CSSDA (94%). Cette baisse notable pourrait être due aux nombreux échecs des élèves des classes en soutien langagier (7 élèves sur 66 au total).

Avec ces statistiques ne tenant compte que d'une année de données, nous pouvons confirmer que 63,5% des élèves du programme régulier ont une compétence assurée (74% et plus) en écriture.

## Mathématique, compétence Résoudre une situation-problème

À la fin du 1<sup>er</sup> cycle, au sommaire, nos élèves performant à 82,3%, ce qui est en dessous de ceux du CSSDA (90%). L'épreuve de fin de cycle n'est plus obligatoire depuis 2020.

À la fin du 2<sup>e</sup> cycle, nos élèves réussissent moins bien que ceux du CSSDA (81% comparativement à 87,9%).

À la fin du 3<sup>e</sup> cycle, au sommaire, les élèves des Sommets obtiennent un taux de réussite de 76,4%. Ce résultat est globalement au-dessous de la moyenne du CSSDA (90%). Il ne faut pas oublier que les résultats de l'école des Sommets incluent ceux des élèves des classes SL sans modification dans leur PI (16% des résultats).

## Mathématique, compétence Utiliser un raisonnement mathématique

À la fin du 1<sup>er</sup> cycle, au sommaire, nos élèves performant à 88,6%, ce qui est en dessous de ceux

du CSSDA (92%). L'épreuve de fin de cycle n'est plus obligatoire depuis 2020.

À la fin du 2<sup>e</sup> cycle, nos élèves réussissent moins bien que ceux du CSSDA (91%).

À la fin du 3<sup>e</sup> cycle, au sommaire, les élèves des Sommets obtiennent un taux de réussite de 78,2%. Ce résultat est globalement au-dessous de la moyenne du CSSDA (90%). Il ne faut pas oublier que les résultats de l'école des Sommets incluent ceux des élèves des classes SL sans modification dans leur PI (16% des résultats).

# Environnement externe

## MILIEU DE VIE

L'école des Sommets a été pensée et conçue pour offrir un environnement propice à l'apprentissage. Moderne et lumineux, cet établissement de trois étages est situé au coeur d'un quartier où la nature est omniprésente.

La nouvelle école comprend également plusieurs espaces extérieurs nouvellement aménagés. Son architecture unique donne un cachet particulier favorisant les rassemblements et les relations entre les élèves de tous les niveaux.

Plusieurs professionnels (psychologue, orthophoniste, ergothérapeute, psychoéducateur, travailleurs sociaux et des organismes comme les programmes DI-TSA-DP travaillent avec l'équipe école. Nous avons également une belle collaboration avec divers partenaires du milieu de la santé (CLSC, CISSS, hôpitaux, neuropsychologues...) ainsi que les gens de la communauté.



## Forces

- Personnel impliqué et engagé à divers niveaux, donc inclusion de tous grâce à la collaboration de l'Ensemble des acteurs du milieu.
- Accès à des stratégies de lecture commun ainsi qu'à des ouvrages comme *Scénarios pour mieux écrire les mots* et *Raconte-moi les sons*.
- Affiches de référence comme celle de l'enseignement de la phrase à deux pattes pour toutes les classes, et ateliers pour les enseignants.
- Formation sur les ateliers d'écriture reçue par la plupart des enseignants de l'école, qui les utilisent au quotidien.
- Formation en conscience phonologique reçue par les enseignantes du préscolaire et de 1<sup>re</sup> année.
- Soutien additionnel aux élèves du 1<sup>er</sup> cycle grâce à la mesure 15025.
- Relations harmonieuses et positives entre l'école et la maison.
- Taux de réussite en français au 2<sup>e</sup> cycle.
- Personnel enseignant sensibilisé à l'importance de mettre en place des pratiques pédagogiques et évaluatives probantes et cohérentes.
- Grand sentiment d'appartenance du personnel à son milieu.

## Zones de vulnérabilité

- Difficulté d'arrimer les pratiques étant donné la provenance diversifiée de la clientèle et du personnel. Collection limitée à la bibliothèque.
- Nombre restreint de livres restreint dans les bibliothèques de classe.
- Gestion des comportements encore en développement.
- Taux de réussite de nos élèves, qui se retrouvent en dessous de ceux du CSSDA dans les quatre compétences principales.
- Stratégies en développement durable.
- Développement de nos structures organisationnelles (école neuve).
- Nouveau bâtiment avec de nombreuses lacunes structurales.
- Manque de personnel au service de garde.



# Enjeux, orientations et objectifs



## ENJEU

Gestion des comportements

## ORIENTATION

Assurer à ses élèves et à son personnel un milieu de vie sain et sécuritaire

## OBJECTIF

Diminuer les comportements de violence physique et verbale de 43 % afin de passer d'un bilan de 141 billets de manquement majeur à 80 billets d'ici juin 2028

## ENJEU

Les taux de réussite en littératie

## ORIENTATION

Accroître les compétences en littératie de tous nos élèves

## OBJECTIF

Augmenter de 11,5 % la proportion d'élèves de la fin du 3<sup>e</sup> cycle qui ont une compétence assurée ou marquée (74 % et plus) à la compétence Écrire des textes variés au sommaire afin d'obtenir un taux de 75 % d'ici juin 2028

## ENJEU

Les taux de réussite en littératie

## ORIENTATION

Accroître les compétences en littératie de tous nos élèves

## OBJECTIF

Augmenter de 11,5 % la proportion des élèves de la fin du 3<sup>e</sup> cycle qui ont une compétence assurée ou marquée (74 % et plus) à la compétence Lire des textes variés au sommaire afin d'obtenir un taux de 71,1 % d'ici juin 2028

**PÉ**  
PROJET  
ÉDUCATIF  
2023-2027

*Agir*  
**ENSEMBLE**